

Les cartes postales d'un autre temps...

Un article paru en novembre 2017, dans le cahier numéro 19, aux pages 37 à 49 de la Petite Histoire de Fressin et des environs traite de ce sujet.

Vous trouverez cet article aux pages suivantes.

Vous en trouverez un résumé en anglais dans le cadre ci-contre.

In former times...

Postcards of our villages

You will see in the article on the following pages that old postcards of our villages are quite rare, except **Fressin** which has about 100, because of its important cultural heritage and the attraction for tourists of the chateau and church.

Avondance has only one old postcard showing the 4 churches of the parish.

6 others show the buildings of the village of **Planques** and the crossroads alongside the river called the Planquette.

Sains-lès-Fressin is on 13 postcards in total for this little village of 160 inhabitants (200 in 1900). Some of these cards show the reason for this relatively large number: they show a small schism in the church, much talked about at the beginning of the 20th century, the creation of a second catholic church in a barn because of a disagreement between the priest and the bishop relating to the law separating the church and state in 1905. So from 1906-1911 there were 2 churches in the village and the same was true in Torcy. This shows how postcards were an important means of communication at that time.

2- LES CARTES POSTALES DE NOS VILLAGES :

AVONDANCE ET PLANQUES

6 cartes postales au total pour ces deux villages de 40 habitants pour **Avondance** (70 habitants en 1900) et de 100 habitants pour **Planques** (240 habitants en 1900).

A ce jour je n'ai pas trouvé de carte postale exclusive du village d'**Avondance**. Il ne s'agit pas d'une exception. En effet, des petits villages restent parfois à l'écart des photographes et éditeurs locaux, probablement faute de débouché commercial et cela malgré la présence d'une église, souvent premier et parfois unique monument représenté en carte postale avec le monument aux morts. La seule carte postale où l'église d'**Avondance** figure est une carte partagée avec les villages de Canlers, Ruisseauville et **Planques** qui représente les 4 églises respectives et l'un des calvaires restaurés par l'abbé Delétoile, ecclésiastique bien connu localement (cf. reproduction en Fig.2). Je liste donc cette carte sur le même tableau que celles de Planques.

Les cartes d'Avondance et Planques : 3 des 5 cartes sur Planques recensées à ce jour concernent une vue de l'église, situation classique d'une petite localité et 3 sont des cartes colorisées des éditions **Attagnant** à Fressin (cf. la mention clairement visible sur la figure5) réalisées par l'éditeur imprimeur régional **Réant** de Lille.

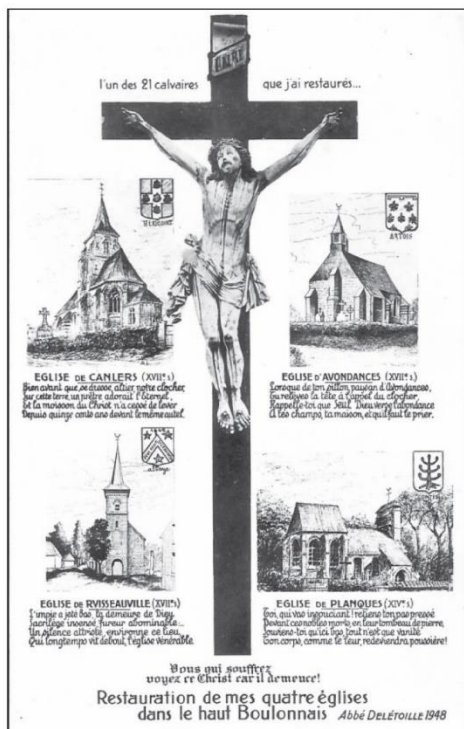


Figure 2 :

Carte aux éditions d'art Yvon sur les églises de 4 villages : **Avondances**, **Planques**, Canlers et Ruisseauville.

Noter le « s » à Avondances.

Cette carte est **signée de l'abbé Delétoile**, curé de ces 4 villages à l'époque. L'abbé personnalise le texte en indiquant « *l'un des 21 calvaires que j'ai restaurés...* » ou « *Restauration de mes quatre églises dans le Haut - Boulonnais ...* ». Sous chaque dessin d'église se trouve un petit texte personnifiant les édifices.

Format : 9 x 14 cm.

Couleur : noir et blanc.

Dos blanc

Edition d'art Yvon, Paris en séparation au verso.

Vers 1950.



Figure 3 :

Environs d'Hesdin.- PLANQUES

Carte ancienne **Herbay** montrant l'église de **Planques** et ses abords jusque la Planquette.

Cette carte est sûrement la plus ancienne de Planques sans faire partie de la longue série numérotée de l'éditeur local **Herbay** à Hesdin.

Format : 9 x 14 cm.
Couleur : noir et blanc.
Dos blanc.
Vers 1909.

Figure 4 :

PLANQUES (Pas-de-Calais). - Vue sur la Place.

Carte semi-moderne **Attagnant (Réant)** sur la place de Planques. La personne sur la vue serait monsieur Napoléon Delannoy.

La mention « Réant Lille » figure au verso en séparation.

La vue est cadrée et colorisée.
Format : 9 x 14 cm.
Dos blanc.
Editeur : Attagnant, Fressin.

Vers 1934.



PLANQUES (Pas-de-Calais). - Vue sur la Place.



Figure 5 :

PLANQUES (Pas-de-Calais). - L'Eglise.

Carte semi-moderne **Attagnant (Réant)** montrant l'église de Planques. On y distingue également le cimetière.

Edition Attagnant imprimé coté vue, comme sur la carte de la Figure 4, mais cette mention est ici dissimulée dans la haie au-dessus de la légende.

La mention Réant Lille figure au verso en séparation.

La vue est cadrée et colorisée.
Format : 9 x 14 cm.
Dos blanc.
Vers 1934.

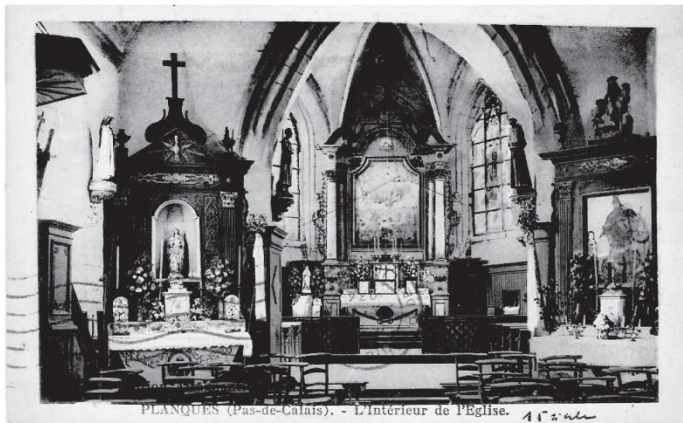


Figure 6 :

PLANQUES (Pas-de-Calais) - L'Intérieur de l'Eglise.

Carte semi-moderne **Attagnant (Réant)** montrant l'intérieur de l'église de Planques avec le chœur et les chapelles latérales.

La mention « Réant Lille » figure au verso en séparation.

La vue est cadrée et colorisée.

Format : 9 x 14 cm.

Dos blanc.

Vers 1934.

Il existe également une carte *fantaisie* de Planques aperçue il y a quelques années sur un site Internet et qui peut être n'a pas été éditée officiellement et n'aurait pas circulé. Il pourrait s'agir d'un prototype de carte postale similaire à la reproduction en Figure 14 d'une carte *fantaisie* de Sains-lès-Fressin, mais avec une autre illustration *passé-partout* courante sur ce type de cartes. Cette carte colorisée et en format horizontal est intitulée « *Souvenir de Planques* » (voir remarque - **(A)** – dans le tableau récapitulatif en page 48).



Figure 7 :

**SAINS-LES-FRESSIN (Pas-de-Calais).-
Eglise-grange anticloutelliste**

Carte montrant l'extérieur de l'église grange de Sains-les-Fressin. On y distingue très certainement l'abbé Victor Caloin à la porte de celle-ci. Noter le clocheton en toiture qui devait certainement contenir une cloche car on distingue sur une vue intérieure un trou au plafond avec une corde...

Format : 9 x 14 cm.
Phototypie P. Gaultier, Boulogne-sur-Mer.
Couleur : noir et blanc.
Dos blanc.
Vers 1906-1907.

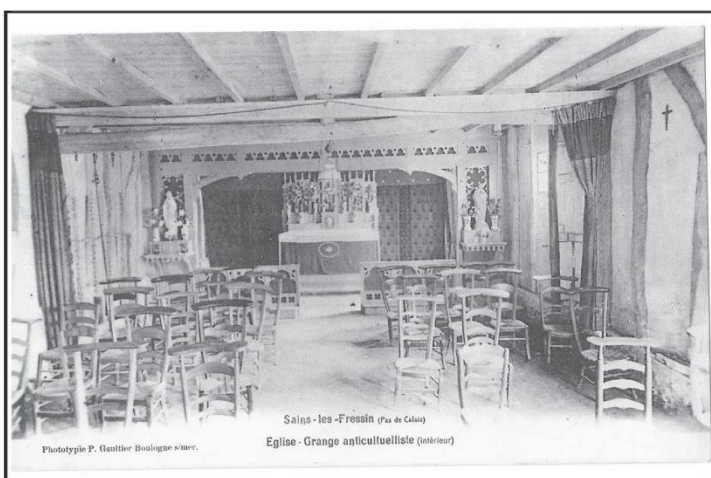


Figure 8 :

**SAINS-LES-FRESSIN (Pas-de-Calais).-
Eglise-grange anticloutelliste
(intérieur).**

Carte montrant l'intérieur de l'église grange de Sains-les-Fressin. On y distingue l'Autel et 2 chapelles latérales de chaque côté du banc de communion. Une grosse lampe au plafond et un rideau permettent de séparer la « nef » en deux parties ...

Format : 9 x 14 cm.
Phototypie P. Gaultier, Boulogne-sur-Mer.
Couleur : noir et blanc.
Dos blanc.
Vers 1906-1907.



Figure 9 :

**SAINS-LES-FRESSIN (P. D. C.)
EGLISE RECONCILLIEE LE 3
SEPTEMBRE 1911 (INTERIEUR)**

Carte montrant l'intérieur de l'église de Sains-les-Fressin. On y distingue l'autel et 2 chapelles latérales.

Format : 9 x 14 cm.
Editeur : Herbay à Hesdin.
Couleur : noir et blanc.
Dos blanc.
1911.

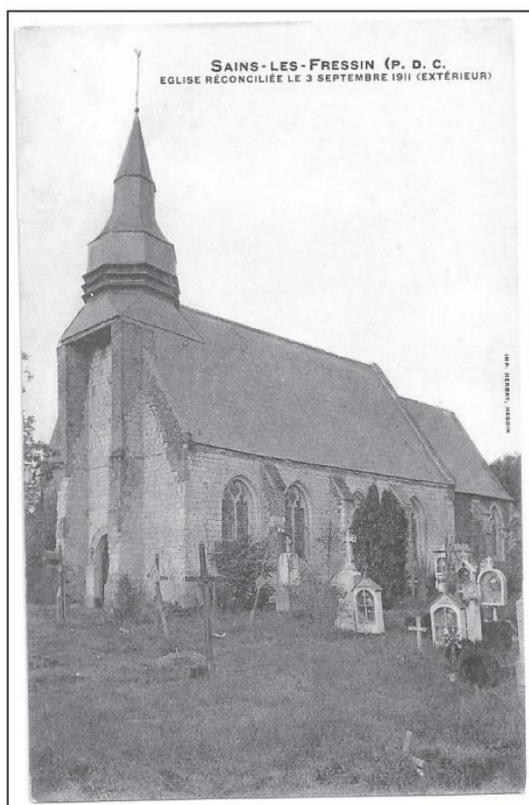


Figure 10 :

SAINS-LES-FRESSIN (P. D. C.)

**EGLISE RECONCILIEE LE 3
SEPTEMBRE 1911 (EXTERIEUR)**

Carte montrant l'extérieur de l'église de Sains-les-Fressin avec une partie du cimetière. Le monument aux morts n'existe pas encore vu la date.

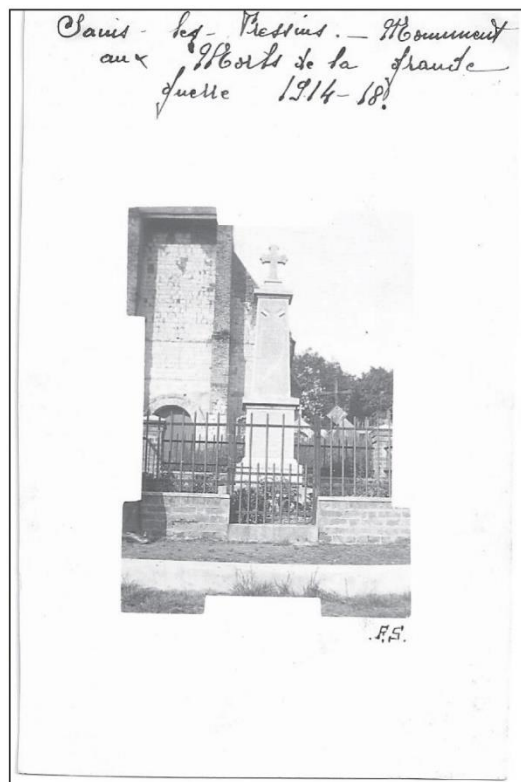
Format : 9 x 14 cm.
Editeur : Herbay à Hesdin.
Couleur : noir et blanc.
Dos blanc.
1911.

Figure 11 :

**SAINS-LES-FRESSIN – Monument aux
Morts de la grande guerre 1914-18.**

Il s'agit d'une **carte photo** montrant le monument aux morts de Sains-les-Fressin avec une partie du cimetière. La photo est cadrée au centre de la carte dont l'éditeur, souvent inconnu dans le cas d'une **carte photo**, est peut être F.S. Mais de qui s'agit-il ?

Format : 9 x 14 cm.
Couleur : noir et blanc.
Dos blanc.
1925/1930.



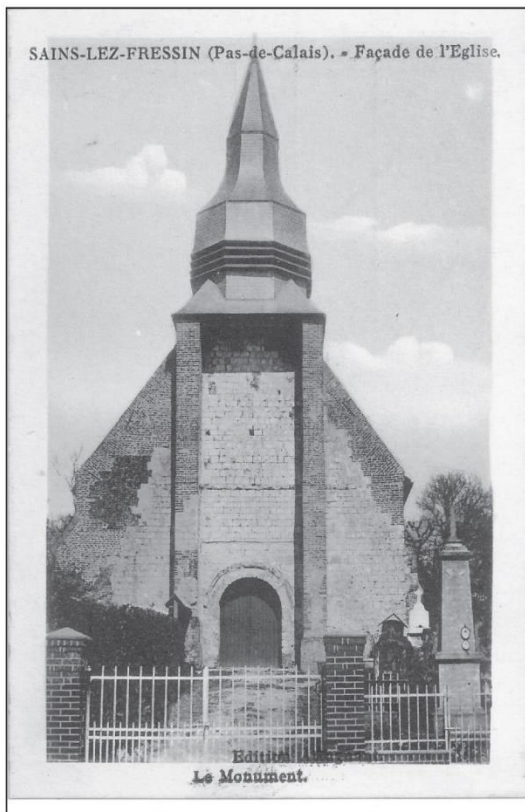


Figure 12 :

SAINS-LEZ-FRESSIN (Pas-de-Calais).-
Façade de l'Eglise. – Le Monument.

Cette carte semi-moderne montrant l'église et le monument aux morts appartient à la même série que celles colorisées sur les villages de Planques, Fressin et Bucamps.

Noter le « z » à Sains-lez-Fressin.

Format : 9 x 14 cm.

Légende partagée entre le haut et le bas de la carte.

Editeur : Attagnant, Fressin.

La vue est cadrée et colorisée.

Dos blanc.

La mention Réant Lille figure au verso en séparation.
Vers 1934.



Figure 13 :

AMITIES DE SAINS-LES-FRESSIN

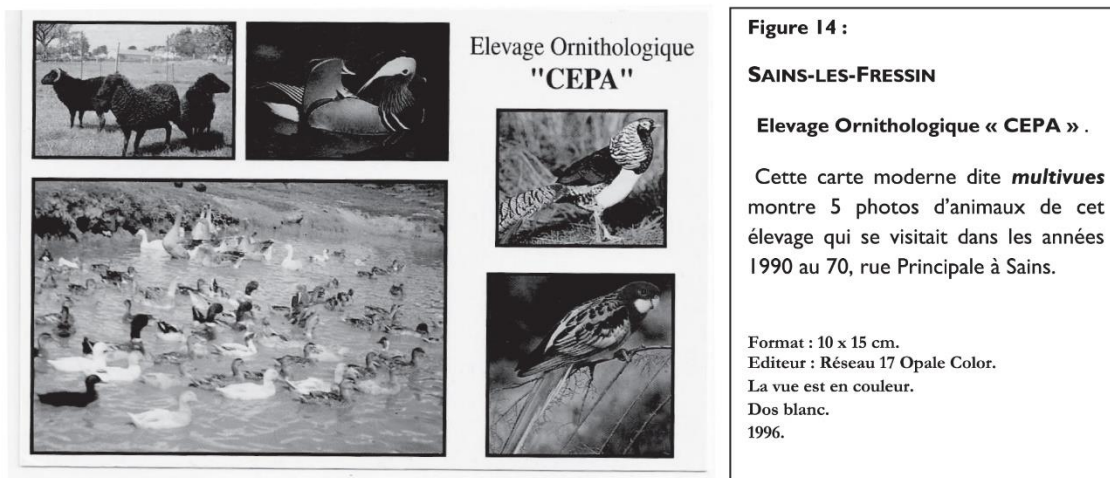
Il s'agit ici d'un prototype de carte dite **carte fantaisie**, sûrement non éditée. On a une illustration *passé-partout* avec un message *préimprimé* (ex : - Amitiés - Bons baisers - Souvenirs - Un Sourire - Mille Baisers - Un Bonjour etc...) qui pourra être retrouvée sur d'autres localités et la personnalisation pour la commune concernée consistera simplement à y ajouter le nom de celle-ci.

Format : 9 x 14 cm.

La vue est colorisée.

Dos blanc.

Années 1940 à 1950.



Enfin, il existe également deux cartes non reproduites dans cet article, mais répertoriées dans les tableaux récapitulatifs aux pages 48 et 49 :

- remarque **(B)** - Le cliché de cette carte colorisée aux éditions **Attagnant** représente l'église de Sains-lès-Fressin en vue extérieure. Il est différent de celui de la figure 12 et on ne voit pas le monument aux morts mais en premier plan la haie de clôture du cimetière prise depuis la rue Principale et l'église en arrière plan.
- remarque **(C)** - Le cliché de cette carte colorisée aux éditions **Attagnant** représente une vue intérieure de l'église similaire à celle de la figure 9, mais environ vingt-cinq ans plus tard. Il montre deux statues supplémentaires qui encadrent le passage de l'allée centrale au niveau des deux chapelles latérales, dont une statue de Jeanne d'Arc côté gauche et une de Sainte Thérèse côté droit.

Sources :

-Recto-Verso. Les faces cachées de la carte postale. Nicolas Hossard. Arcadia éditions. 2005.

-Un siècle de cartes postales. CIM - Combiér Imprimeur Mâcon. Marc Combiér Editions alternatives. 2005.

Cartes postales de Avondance, Planques et Sains-lès-Fressin

Légende	Editeur	Format	Emplacement légende	Couleur	Dos type	Emplacement marque d'éditeur	Année(s) approximative(s) d'édition	Remarques
L'un des 24 calvaires que j'ai restauré....	Edition d'Art Yvon. Paris	Vertical	Ensemble de la carte	Noir et Blanc	Séparé, Blanc	Verso en « séparation »	1950	Voir reproduction et commentaires en Figure 2
Environs d'Hesdin.- PLANQUES	Herbay à Hesdin	Vertical	En Haut à Gauche	Noir et Blanc	Séparé, Blanc	En Bas à Droite	1909	Voir reproduction et commentaires en Figure 3
PLANQUES (Pas-de-Calais).- Vue sur la Place.	Attaignant-Fressin (Réant)	Horizontal et vue cadrée	En Bas au Centre	Colorisée	Séparé, Blanc	En Bas à Gauche	Vers 1934	Voir reproduction et commentaires en Figure 4 / A noter la mention « Réant-Lille » au verso en séparation
PLANQUES (Pas-de-Calais).- L'Eglise.	Attaignant-Fressin (Réant)	Horizontal et vue cadrée	En Bas au Centre	Colorisée	Séparé, Blanc	En Bas à Gauche	Vers 1934	Voir reproduction et commentaires en Figure 5 / A noter la mention « Réant-Lille » au verso en séparation
PLANQUES (Pas-de-Calais).- L'Intérieur de l'Eglise.	Attaignant-Fressin (Réant)	Horizontal et vue cadrée	En Bas au Centre	Colorisée	Séparé, Blanc	En Bas à Gauche	Vers 1934	Voir reproduction et commentaires en Figure 6 / A noter la mention « Réant-Lille » au verso en séparation
Souvenir DE PLANQUES	?	Horizontal	Ensemble de la carte	Colorisée	Séparé, Blanc	?	?	Voir Remarque (A) en fin du paragraphe sur les cartes de Planques
Sains-les-Fressin (Pas de Calais) / Eglise – Grange anticatholiste	Phototypie P.Gaultier Boulogne s mer	Horizontal	En Haut à Droite	Noir et Blanc	Séparé, Blanc	En Bas à Gauche	Vers 1906 / 1907	Voir reproduction et commentaires en Figure 7 et couverture du cahier N° 18 de la petite histoire de Fressin et environs.
Sains-les-Fressin (Pas-de-Calais) / Eglise – Grange anticatholiste (intérieur)	Phototypie P.Gaultier Boulogne s mer	Horizontal	En Bas au Centre	Noir et Blanc	Séparé, Blanc	En Bas à Gauche	Vers 1906 / 1907	Voir reproduction et commentaires en Figure 8
SAINS-LES-FRESSIN (Pas-de-Calais) - L'Eglise	Herbay à Hesdin	Horizontal	En Haut à Droite	Noir et Blanc	Séparé, Blanc	En Bas à Gauche	Vers 1906 / 1907	Vue de l'extérieur de l'église grange très similaire à celle de la Figure 7 ci-dessus, mais sans le prêtre à la porte de l'église.

Légende	Editeur	Format	Emplacement légende	Couleur	Dos type	Emplacement marque d'éditeur	Année(s) approximative(s) d'édition	Remarques
SAINS-LES-FRESSIN (pas -de-Calais).- L'intérieur de l'Eglise	Herbay à Hesdin	Horizontal	En Bas au Centre	Noir et Blanc	Séparé, Blanc	En Bas à Gauche	Vers 1906/1907	Vue de l'intérieur de l'église grange similaire à celle de la Figure 8 ci-dessus, mais en plus gros plan sur les chapelles et l'autel. On y distingue la corde probable pour la cloche qui passe dans un trou devant une poutre.
SAINS-LES-FRESSIN (P. D. C. / EGLISE RECONCILIEE LE 3 SEPTEMBRE 1911 (INTERIEUR)	Herbay à Hesdin	Horizontal	En Bas au Centre	Noir et Blanc	Séparé, Blanc	En Bas à Gauche	1911	Voir reproduction et commentaires en Figure 9
SAINS-LES-FRESSIN (P. D. C. / EGLISE RECONCILIEE LE 3 SEPTEMBRE 1911 (EXTERIEUR)	Herbay à Hesdin	Vertical	En Haut à Droite	Noir et Blanc	Séparé, Blanc	A Droite au Centre	1911	Voir reproduction et commentaires en Figure 10
<i>Sains. Lex Fressins . - Monument / aux Morts de la grande / guerre 1914-18.</i>	?	Vertical et vue cadrée	Manuscrit en haut de la carte	Noir et Blanc	Séparé, Blanc		1925 / 1930	Il s'agit d'une carte photo dont l'éditeur est peut être FS. Voir reproduction et commentaires en Figure 11
SAINS-LEZ-FRESSIN (Pas-de-Calais). - Façade de l'Eglise Le Monument	Attagnant-Fressin (Réant-)	Vertical et vue cadrée	En haut et en bas de la carte	Colorisée	Séparé, Blanc	En bas au centre au dessus de la légende	Vers 1934	Voir reproduction et commentaires en Figure 12
SAINS-LEZ-FRESSIN (Pas-de-Calais). - L'Eglise	Attagnant-Fressin (Réant-)	Vertical et vue cadrée	En Bas au Centre	Colorisée	Séparé, Blanc	En bas au centre au dessus de la légende	Vers 1934	Voir Remarque (B) en fin du paragraphe sur les cartes de Sains les Fressin
SAINS-LEZ-FRESSIN (Pas-de-Calais). - Intérieur de l'Eglise	Attagnant-Fressin (Réant-)	Horizontal et vue cadrée	En Bas au Centre	Colorisée	Séparé, Blanc	En bas à gauche au dessus de la légende	Vers 1934	Voir Remarque (C) en fin du paragraphe sur les cartes de Sains les Fressin
<i>Amitiés de Sains-les-Fressin</i>	?	Horizontal	En Bas de la carte	Colorisée	Séparé, Blanc		1940 ou 1950 ?	Voir reproduction et commentaires en Figure 13
SAINS-les-FRESSIN (P.-de-C.) / 226-34 A - Vue générale	CIM	Horizontal cranée	Au verso en haut à gauche	Noir et Blanc	Séparé, Blanc	Au verso en séparation	1950	Voir reproduction de cette carte de vue aérienne en tête de l'article.
Eleavage Ornithologique / « CEPA »	Réseau 17 Opale Color	Horizontal	En haut à droite	Couleurs	Séparé, Blanc	Au verso en séparation	1996	Voir reproduction et commentaires en Figure 14